

Boşanma ile sonlanan evliliklerde kadının hedef olduğu saldırganlık*

Dr. İshak ÖZKAN**, Dr. Ömer BÖKE***

* S.Ü.T.F. Psikiyatri Anabilim Dalı, ** Samsun Ruh Sağlığı ve Hastalıkları Hastanesi

ÖZET

Bu çalışma S.Ü. Aile Araştırma ve Uygulama Merkezince, geriye dönük olarak, Konya mahkemelerinde 1993 yılı kesinleşmiş boşanma dava kayıtları taranarak yapıldı. Boşanma dava kartlarından elde edilen bilgilerden CTS (Conflict Tactic Scale) yeniden düzenlenerek, boşanma sonucu kadına karşı eşi tarafında uygulanan şiddet verileri elde edildi. Toplam 526 boşanma sonuçlarından 139'unda (%26.42) kadına karşı şiddet saptandı. Kadına karşı şiddet en yüksek oranda (%42.44) sözel, ikinci sırada (%33.09) fizik ve son olarak da (%24.46) hem fizik, hem de sözel idi. Eşler arasındaki yaş farkı özellikle kadının yaşının erkeğin yaşına eşit ve büyük olması durumunda, yine kadının boşanma yaşı düştüğünde şiddetin arttığı bulundu ($p<0.05$). Kadına karşı şiddetin en çok 21-36 yaşlar arasında uygulandığı görüldü. Kadına karşı şiddet, erkek ve kadının evlilik yaşı, erkeğin boşanma yaşı, evlilik süresi, çocuk sayısı, köy-kasaba ve şehirde yaşama, erkeğin ve kadının evlilik sayıları ile istatistik ilişki göstermedi. Sonuç olarak kadına karşı şiddetin genelde önemli bir boşanma sebebi ve bunda fizik kötüye kullanmanın önemli boyutlarda olduğu söylenebilir.

Anahtar Kelimeler: Saldırganlık, Boşanma, Kadın.

SUMMARY

Aggression towards woman in marriage ended with divorce

This study was carried out retrospectively at Selçuk University Family Center covering the divorce cases from the law-court files 1993 in Konya. The information on the divorce registers were examined carefully and Conflict Tactic Scale is revised for adapting the divorce cases due to spousal aggression towards married women. There result obtained data were analyzed according to minitab statistical programe. Total 526 divorce cases accured in Konya 1993 and divorce due to agression was found that verbal aggression represented the major cause of divorce (42.44%) followed by physical (33.09%) and verbal and physical aggression (24.46%). The age difference between the spouses, especaly significant ($p<0.05$). That is most divorce due to agression was occurred between 21-32 years of married women age. On the other hand the age of spouses at the time of marriage, the husbands age at the time of divorce, the duration of marriage, the number of either man or woman did not show statistically significant influence on the divorce due to aggression. As a result, it can be concluded that aggression towards women in general is a major cause of divorce and physical and abusive aggression is the serious aspect of divorce due to aggression.

Key Words: Agression, Divorce, Woman

* Aile Kurultayında (1994) sözel bildiri olarak sunuldu

Haberleşme Adresi: Doç. Dr. İzhak ÖZKAN, S.Ü.T.F. Psikiyatri Anabilim Dalı, KONYA.

Geliş tarihi : 23.07.1997

Kabul tarihi : 18.12.1997

GİRİŞ

Aile içinde kadına saldırganlık önemli bir halk sağlığı sorunudur. Ülkemizde aile içinde kadına yönelik saldırganlığın yüksek olduğu spekülasyonları hemen her seviyede yapılıır. Son yıllarda yazılı ve görüntülü basının kazandığı önemle bu spekülasyonlar yerini tek tek olguların dramatik görüntü ve anlatımlarla gözler önüne serilmesine bırakmıştır.

Kadına yönelik saldırganlık üzerinde hemfikir olunamayan terim ve tanım sorunları vardır. Bu sorunlardan bazıları, şiddet ya da saldırganlık terimlerinden hangisinin kullanılacağı kadına yönelik saldırganlığın ayrı mı ele alınacağı, yoksa eşler arası saldırganlık içinde mi değerlendirileceği ve tanımın nasıl olacağıdır. Üzerinde en çok hem fikir olunan tanım eşlerden birinin fiziksel, psikolojik yaralanmasıyla veya yaralanma tehdidiyle sonuçlanan, istemli olarak yapılan ya da istemli olarak yapıldığı algılanan bir eylem tanımıdır (1).

Ailede kadına yönelik saldırganlığın tarihi, insanlıkla yaşıttır. Bu konudaki en eski bulgu, Virjinya Tıp Fakültesinde yapılan bir çalışmada ortaya konulmaktadır. Bu çalışmada 2000-3000 yıllık kadın mumyalarda ölüme neden olan kafa kırıkları %30-50, erkek mumyalarda ise %9-20 arasındadır. Bunların barış zamanında kişilerarası şiddetle meydana geldiği iddia edilmektedir. Koca dayacağı, tarih boyunca geçerli olan toplumsal kurallar, medeni olduğu iddia edilen yasalarda bile desteklenmekte ve hatta yasal olarak kabul edilen yerler bulunmaktadır. Bunun en iyi örneği, 1970'lere kadar geçerli olan Pennsylvania eyalet kanunlarında, kocaların, karılarını saat 22.00'den sonra ve pazar günleri dövmelerini yasaklamasıdır (3).

Kadına yönelik saldırganlık problemi bilimsel ortamlarda ancak 1970'lerde gündeme gelebildi. Konunun bu zamana kadar ilgi çekmemesi, problemin yaygınlığının ortaya konulmamasına, eşler arasındaki şiddetin olağan kabul edilmesine ve sorunun inkar edilmesine, bu dönemde gündeme gelmesi de Vietnam savaşıdan sonra şiddete toplumsal bir tepki gösterilmesine, kadın hareketinin güçlenmesine bağlanmaktadır (5).

Eşler arasındaki şiddetin yaygınlığı konusunda en çok atıfta bulunan çalışma, Straus ve arkadaşlarının A.B.D. ulusal örnekleminde 3143 aile ile yaptığı araştırmadır (11). Bu çalışmada kadının kocası tarafından dövülmesinin yıllık insidansı %3.8'dir. Evlilik boyunca kadınların %28'inin en az bir kere şiddete hedef oldukları bildirilmektedir. Oranlar bu sorunun çok yaygın olduğunu ve bir halk sağlığı problemi olduğu gösterir. Kadına yönelik saldırganlığın toplum sağlığı açısından önemi hakkında saldırganlığın sonuçları da önemli bir fikir verir. ABD Federal Araştırma Bürosunun 1987 raporunda eşler arasındaki şiddetin sonuçları konusunda şu saptamalar yapılmaktadır.

* Acil polikliniklere başvuran kadınların %21'i kocası tarafından dövülen kadınlardır.

* Acil polikliniklere yaralanma nedeniyle başvuran kadınların yarısı kocası tarafından dövülen kadınlardır.

* Öldürülen kadınların %30'u, eşi, erkek arkadaşı ya da eski eşi tarafından öldürülmektedir.

* İntihar girişiminde bulunan siyah kadınların 1/2'si, beyaz kadınların 1/4'ünde sebep olarak eşleri tarafından dövülmesi gösterilmektedir.

Aile içinde kadına yönelik saldırganlığın bilimsel ortamlarda gündeme gelmesi amacıyla planlanan bu çalışmada, boşanma ile sonlanan evliliklerde kadına yönelik saldırganlık oranını, çeşidini, şiddetini, saldırganlığın erkek ve kadının evlilik ve boşanma yaşına, evlilik süresine, çocuk sayısına, boşanmayı başlatmaya, evlilik sayısına, eşler arasındaki yaş farkına, yerleşim yerine bağlı olup olmadığının ortaya konulması amaçlandı.

YÖNTEM VE GEREÇ

Veriler Konya Merkez Sulh Hukuk Mahkemelerinin 1993 yılında boşanma ile sonlanan davaların karar kartlarından derlendi. Karar kartları, davalı, davacı ve tanık ifadeleri esas alınarak, karara gerekçe göstererek doldurulmaktadır.

Karar kartlarındaki bilgiler hazırlanan formla değerlendirildi. Hazırlanan form iki bölümden oluşmaktadır. İlk kısım demografik verileri, ikinci kısım saldırganlığın çeşidi ve şiddeti hakkındaki bil-

giyi içermektedir. Demografik veriler, erkek ve kadının boşanma ve evlilik yaşları, evlilik sayısı, yerleşim yeri bilgilerden oluşmaktadır. Araştırmamızın başlangıcında eşlerin eğitim, ekonomik ve çalışma durumlarını da değerlendirmek planlandı. Ancak bu bilgiler karar kartlarında bulunamadı. Dava dosyalarına ulaşmak da idari nedenlerle mümkün olmadı.

Saldırganlığın çeşidini ve şiddetini değerlendiren ikinci kısım Conflict Tactis Scale (CTS) den faydalanılarak oluşturuldu. CTS eşler arasındaki saldırganlığı araştıran çalışmalarda en sık kullanılan ölçektir (12). Prospektif çalışmalarda kullanılmak üzere hazırlanmıştır. Eşlerin bir önceki yıl içinde saldırganlığa hedef olup olmadıklarını veya eşlerin saldırı uygulayıp uygulamadıklarını sorgular. Eğer saldırganlık söz konusu ise eşlerin uyguladıkları ya da hedef oldukları saldırganlığın çeşidinin ve şiddetinin işaretlenmesi istenir.

Bu çalışmada, sadece saldırganlığın çeşidini ve şiddetini sınıflamak için CTS'den yararlanıldı. CTS sözel saldırganlığı altıya ayırmıştır. 1. Hakaret etmek, küfür etmek, 2. Somurtmak veya bir konu üzerine konuşmayı reddetmek, 3. Eşin odadan veya evden dışarı çıkmasını istemek, 4. Eşinin inadına birşeyler yapmak veya söylemek, 5. Şiddet doğrultusunda tehdit etmek, 6. Birşeylerle vurmak, tekmelemek. Ön çalışma sırasında sadece bir ve beş numaralı sözler saldırganlık çeşidine rastlanıldı. CTS'de bulunmayan ve karar kartlarında rastlanan bir saldırganlık şekli de grup içinde aşağılamak, küçümsemek, değer vermemektir. Bunun üzerine sözel saldırganlık üç başlıkta değerlendirildi. 1. Aşağılamak, küçümsemek, 2. Küfür etmek, 3. Şiddet doğrultusunda tehdit etmek.

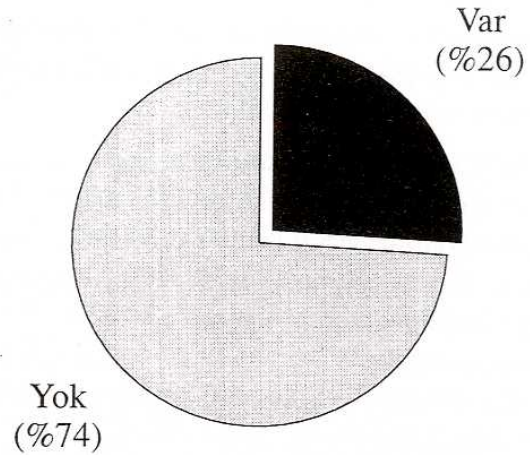
CTS fiziksel saldırganlığı dokuza ayırmaktadır. 1. Herhangi bir cisim atmak, 2. İtmek, sıkıca tutmak, 3. Tokat atmak, 4. Tekmelemek, yumruklamak, 5. Bir cisim ile vurmak, 6. Defalarca vurmak, dövmek, 7. Boğazını sıkarak, 8. Silah ile tehdit etmek, 9. Silah, bıçak kullanmak. Ön çalışma sırasında 4,5,6,8,9 numaralı saldırganlık türlerine rastlandı. Tehdit etmek özel saldırganlık içinde değerlendirildiğinden fizik saldırganlık dört başlıkta değerlendirildi. 1. Tekmelemek, yumruklamak, 2.

Bir cisim ile vurmak, 3. Defalarca vurmak, dövmek, 4. Silah ve bıçak kullanmak.

Formlarda derlenen bilgiler bir veri tabanı programı olana DBASE IV'de her çifte bir dosya açılarak girildi. Daha sonra bu veriler MİNİTAB programına aktarılarak istatistikleri yapıldı. Kadına yönelik saldırganlığın, kadının ve erkeğin evlilik ve boşanma yaşı, evlilik süresi, çocuk sayısı, ile ilişki t testi, boşanmayı başlatma, evlilik sayısı, eşler arasındaki yaş farkı, yerleşim yeri arasındaki ilişki ki-kare testiyle sınıandı.

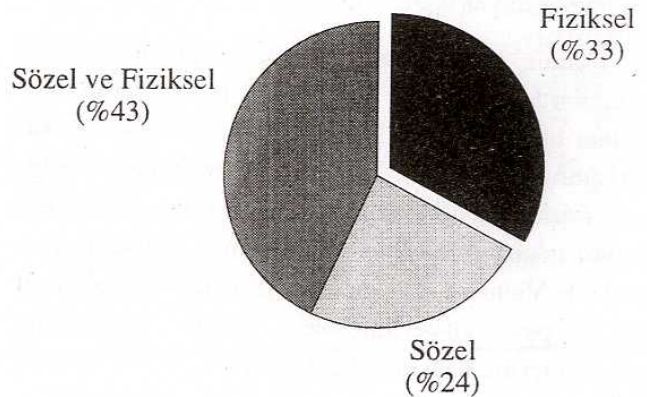
BULGULAR

Konya Merkez Sulh Hukuk Mahkemelerinin 1993 yılında boşanma ile sonlandırıldığı toplam 526 karar kartı incelendi. 139 (%26.42) 'unda kadına yönelik saldırganlık tesbit edildi (Grafik 1)



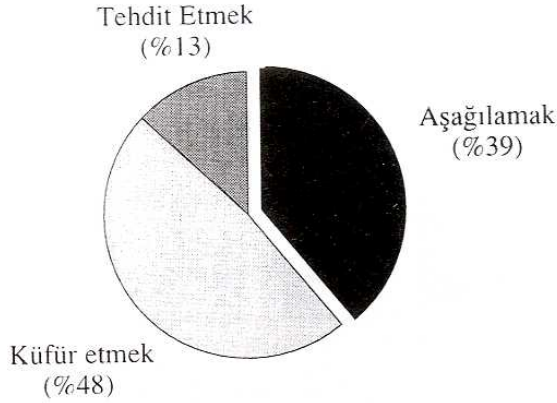
Grafik 1. Kadına Yönelik Saldırganlık

Kadına yönelik saldırganlığın %24.46'sı sözel, %33.09'u fiziksel, %42.44'ü sözel hem fiziksel saldırganlıktı (Grafik 2)



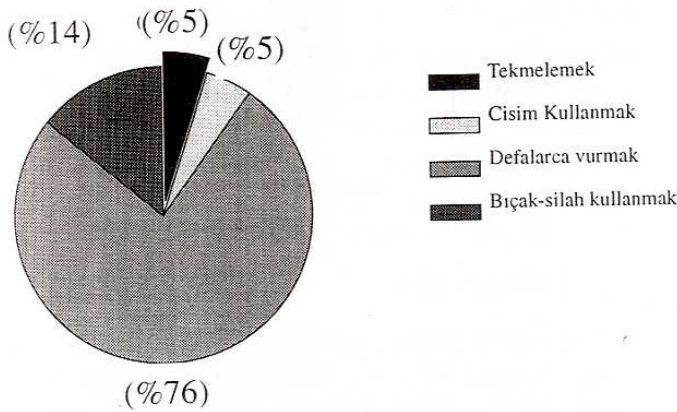
Grafik 2. Saldırganlık çeşidi.

Sözel saldırganlığın %39.25'i grup içinde kadının aşağılanması, %48.21'i küfür edilmek, %12.5'i de fiziksel saldırganlık doğrultusunda tehdit edilmekte (Grafik 3).



Grafik 3. Sözel saldırganlık şiddeti.

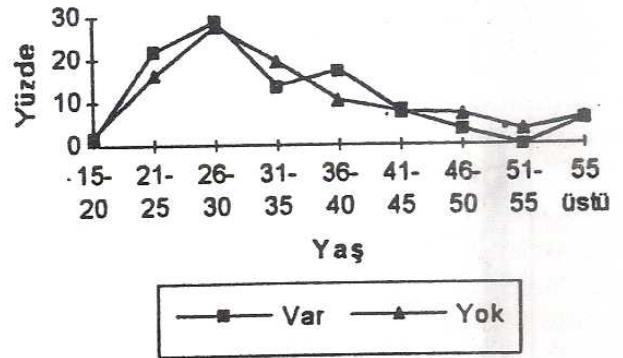
Fiziksel saldırganlığın %5.40'ı tekmelemek, %5.40'ı herhangi bir cisim ile vurmak, %75.67'si defalarca vurmak-dövmek, % 13.5'i bıçak ve silah ile yaralamak şeklinde idi. Toplam 111 fiziksel saldırganlığın sadece 7'sinde doktor ve polis mürecatı belgeleniyordu ve bunların hepsi bıçak-silah ile yaralanma grubundandı (Grafik 4).



Grafik 4. Fiziksel saldırganlık şiddeti.

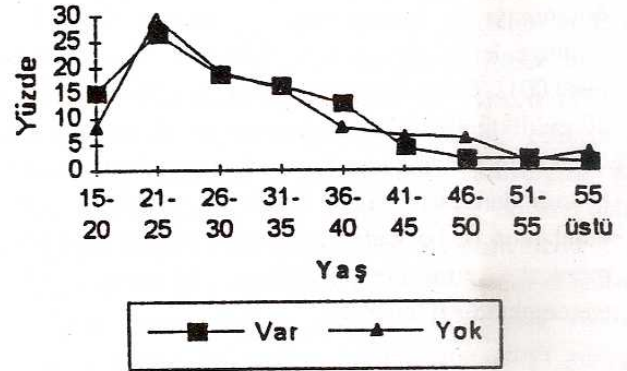
Saldırganlığın erkekleri ortalama boşanma yaşları, 32.78 ± 9.49 , saldırgan olmayanların 34.16 ± 10.6 , aralarındaki fark anlamlı idi ($p=0.05$, Grafik 5).

Erkeğin boşanma yaşı ve saldırganlık



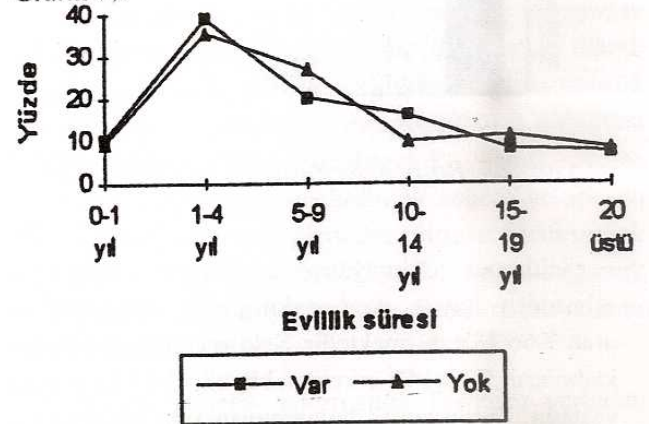
Grafik 5. Erkeğin boşanma yaşı ve saldırganlık

Saldırıya hedef olan kadınların ortalama boşanma yaşları 29.36 ± 8.90 , saldırganlık bildirmeyenlerin ise 31.2 ± 10.3 , aralarındaki fark anlamlı idi ($p<0.005$, Grafik 6).



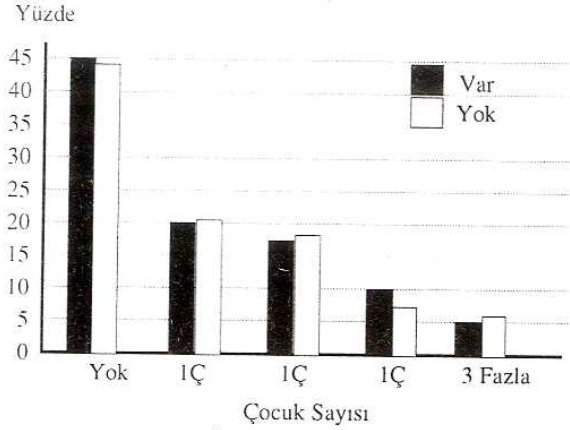
Grafik 6. Kadının boşanma yaşı ve saldırganlık

Kadına yönelik saldırganlık evliliklerinin ortalama süresi 7.12 ± 6.58 , bildirmeyenlerin 7.84 ± 7.38 , aralarındaki fark anlamsızdı ($p>0.05$, Grafik 7).



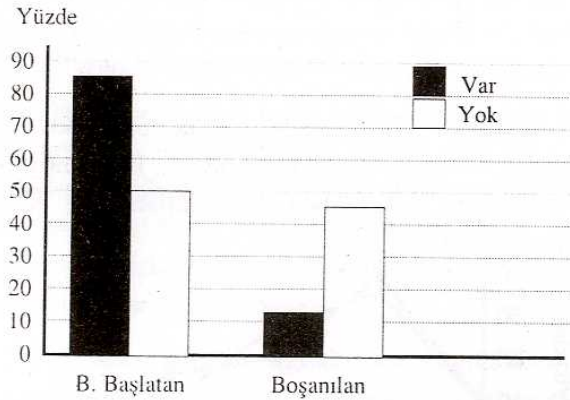
Grafik 7. Evlilik süresi ve saldırganlık

Saldırganlık bildiren evliliklerin ortalama çocuk sayıları 1.12 ± 24 , saldırganlık bildirmeyenlerin 1.10 ± 1.24 , aralarındaki fark anlamsızdı ($p < 0.05$, Grafik 8).



Grafik 8. Çocuk sayısı ve saldırganlık

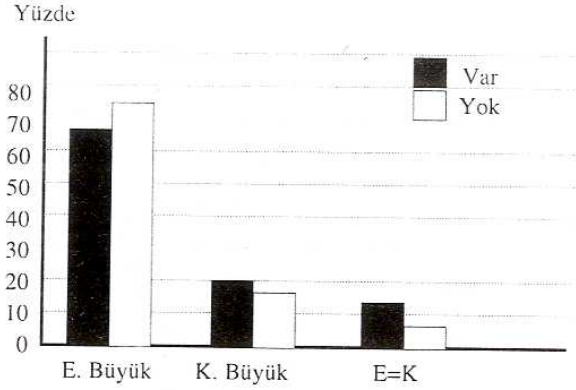
Saldırıya hedef olan kadınların %85.61'i yasal boşanmayı başlatırken, saldırganlık bildirmeyenlerde bu oran %52.45'e düşmektedir ($p < 0.001$). Kadına yönelik saldırganlığın bulunduğu 20 evlilikte (%14.38) boşanmayı erkek başlatmakta ve bunların 8'inde kadın boşanmayı kabul etmektedir. 8 kadından birisi silah- bıçak ile yaralanma grubundandır ve bu kadın yaralanma nedeni ile polise müracaat etmesine rağmen boşanmayı istememektedir (Grafik 9).



Grafik 9. Boşanmayı başlatma ve saldırganlık

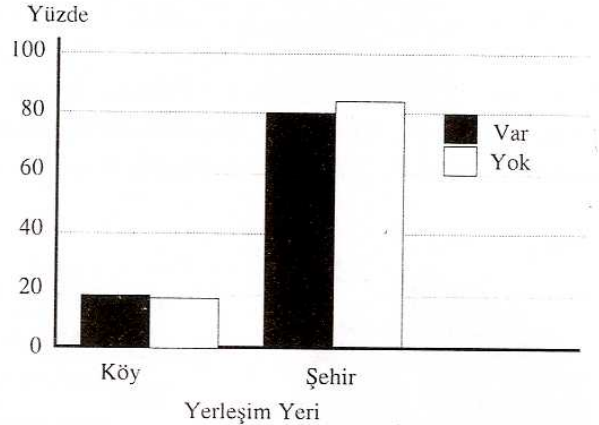
Saldırgan olmayan erkeklerin %76.42'si eşlerinden büyük iken, saldırganlık olanlarda bu oran %66.18'e düşmektedir. Saldırganlığa hedef olan kadınların %20.14'ü erkekten büyük, %13.66'sı aynı yaşta, saldırganlık bulunmayanlarda sırasıyla bu oranlar %16.74'e, %6.94'e düşmektedir ($p < 0.05$).

Kadının erkekle aynı yaşta bulunması ve erkekten büyük olması kadına yönelik saldırganlığı artırmaktadır (Grafik 10).



Grafik 10. Erkek ve kadının yaş farkı ile saldırganlık

Boşanma ile sonlanan ve kadına yönelik saldırganlık bulunan evliliklerin %80.57'si, saldırganlık bulunmayanların %83.46'sı şehirde oturmaktadır ($p > 0.05$, Grafik 11).



Grafik 11. Yerleşim yeri ve saldırganlık

TARTIŞMA

Konya Merkez Sulh Hukuk Mahkemelerinin 1993 yılında boşanma ile sonlandırdığı 526 karar kartının incelendiği bu çalışmada %226.42 (136 kadın) oranında kadına yönelik saldırganlık tesbit edildi. Evliliğe süren kadınların, evlilikleri boyunca en az bir kere saldırganlığa hedef olma oranlarını, Straus (1980) A.B.D. %29, Hammer (1984) Londra %20, Jones (1986) Londra %22, Hofman (1994) Bangkok %20 olarak bildirmektedir (2,6,11). Levinger (1996), boşanmak için mahkemeye başvuran, ancak uzlaşmak için aile tedavisi alan 600 çiftin

değerlendirilmesinde, kadınların % 37'sinin saldırganlığa hedef olduklarını bildirmektedir (4). Bu çalışmada, kadına yönelik saldırganlık, evliliği sürenlerde bulunan oranlarla uyumlu, boşananlardan düşüktür. Eşler arası geçimsizlik saldırganlığı artıran önemli etkinlerden biridir. Boşanma da geçimsizlik üst düzeyde olduğundan saldırganlık oranının evliliği sürenlerde uyumlu olması beklenen bir sonuç değildir. Bu sonuç, çalışma örnekleminin sınırlılığına, anlaşılmalı boşanmalarda saldırganlığın ifade edilmemesine veya toplumda kadına yönelik saldırganlık oranının diğer ülkelerden düşük olmasına bağlı olabilir. Gerçek oranların, toplumsal örneklemlerle çalışmalarda tesbit edilmesinin gerekli olduğunu göstermektedir. Kadınların %24.46'sı sözel, % 33.09'u fiziksel, %42.44'ü hem fiziksel hem de sözel saldırganlığa hedef olmaktadır. Saldırganlık çeşidinde hemen hemen yakın oranların bulunması ve bunların içinde en fazla hem sözel hem fiziksel saldırganlığın olması, sözel ve fiziksel saldırganlığın ayrı olaylar olduğu ve sözel saldırganlığın bir alt basamak olduğu görüşünü, erkek saldırganlığı açısından desteklemektedir.

Stests (1990), kadınların hedef olduğu saldırganlığın %86.68'inin sözel, % 0.24'ünün fiziksel, %13.07'sinin hem fiziksel hem sözel olduğunu bildirmektedir (10). Bu çalışmanın sonuçları ile karşılaştırıldığında, sözel saldırganlığın çok düştüğü, fiziksel ve hem sözel hem fiziksel saldırganlığın çok arttığı görülmektedir. Bu durum, çalışma grubuna özgü bir durum olarak değerlendirilebileceği gibi boşanmada kadına yönelik saldırganlık şiddetinin artmasına da bağlanabilir.

Kadının saldırganlığa hedef olması ile boşanmayı başlatma arasında anlamlı bir ilişki bulundu ($p<0.001$). Saldırganlığa hedef olan kadınların % 85.61'i boşanmayı başlatırken, saldırganlık bildirmeyenlerde bu oran % 52.45'e düşmektedir. Bu beklenen bir sonuçtur. Ancak yine de 20 (% 14.38) kadının saldırganlığa hedef olduğunu bildirdiği halde boşanmayı başlatmaması, hatta bunlar içindeki 8 kadının eşin boşanma istediğini red etmesi, boşanma sonrası toplumsal - kişisel uyum sorunlarının erkekle kıyaslanamayacak düzeyde olmasına bağlanabilir.

Kadına yönelik saldırganlığın evlilik süresine bağlı olmadığı bulundu ($p>0.05$). Saldırganlık olan ve olmayan boşanmalar evliliğin 1-4 yılında en yüksek düzeydedir. Bundan sonra düzenli olarak azalmaktadır. O'Leary ve ark (1989), kadına yönelik saldırganlığın evlilikten bir ay önce en yüksek olduğunu, bundan sonra azaldığını bildirmektedir (9). O'Leary'nin çalışması ile uyumlu olarak evlilik süresi arttıkça saldırganlığın azaldığı tesbit edildi. Ancak, O'Leary'nin çalışmasından farklı olarak kadına yönelik saldırganlık en fazla evliliklerin 1-4 yılları arasında görülmektedir. Bundan sonraki yıllarda saldırganlık düzenli olarak azalmaktadır. Uyumsuzluk örneklem grubunun sınırlılığına, boşanmanın 1-4 yılda artmasına, belki de örneklem grubunda evliliklerde nişanlılık devrinin ilk yıllarında yaşanıyor olmasına bağlı olabilir.

Kadına yönelik saldırganlık, eşler arasındaki yaş farkına bağlı bulundu ($p<0.05$). Kadının erkekle aynı yaşta olması ve erkekten büyük olması kadına yönelik saldırganlığı artırmaktadır. Kitson (1984), kadının kocasından iki yaştan büyük olmasının boşanma kararından vazgeçmeyi artırdığını ve barışan kadınların evli olanlara göre üç kat daha fazla şiddete hedef olduklarını bildirmektedir (7). Çalışma ile uyumlu olarak kadının yaşının erkekten büyük olması kadına yönelik saldırganlık riskini artırmaktadır. Bu sonuç, durum tutarsızlığı görüşü ile açıklanabilir. Genel toplumsal beklentilere ters olarak kadının yaşının büyük olması erkeğin toplumsal rollerini sarsar. Erkeğin, geleneksel rollerini korumak için saldırganlığı kullanması beklenen bir durumdur.

Saldırganlığa hedef olma, çocuk sayısından bağımsızdır ($p>0.05$). Bu sonuç ile uyumlu olarak Koşar ve ark. (1990) evlilikte, kadına yönelik saldırganlığın çocuk sayısından bağımsız olduğunu bildirmektedir (8). Çocuksuzluk, kendi başına önemli bir boşanma sebebidir. Wineberg ve ark. en önemli boşanma sebeplerinden birinin çocuksuzluk olduğunu bildirmektedir (13). Bu da saldırganlık olan ve olmayan boşanmalarda çocuksuzluk oranını yüksekliğini açıklar.

Kadına yönelik saldırganlık yerleşim yerinden bağımsızdır. Kadına yönelik saldırganlığın her

sosyo-ekonomik seviyede görülebileceği, ancak sosyo-ekonomik seviyenin düşmesiyle arttığı bildirilmektedir (6,11). Bu uyumsuzluk diğer çalışmalarda sosyo-ekonomik seviyesinin belirleyicisi olarak, gelir düzeyi ve eğitim durumun esas alınmasına bağlıdır. Sadece yerleşim yerine kalınması sosyo-ekonomik değerlerdiriminin yapılmaması da bu araştırmayı sınırlamıştır.

Araştırmanın en önemli sınırlılığı verilerin boşanma karar kartlarından derlenmesidir. Sonuçların güvenilirliği ve geçerliliği ileriye dönük çalışmalarda kıyaslanamaz. Eşler arası saldırganlık, diğer çalışmalarda yoğun olarak 1980'li yıllardan sonra araştırılmaya başlanmıştır. Bundan önce 1960-1970'li yıllarda resmi kayıtlardan derlenen çalışmalar ileriye dönük çalışmaların gerekliliğini ortaya koymuştur. Bu çalışmada bütün sınırlılıklarına rağmen, örneklem grubunda eşler arası saldırganlığın diğer çalışmalardan düşük,

ancak önemli oranda olduğunu göstermektedir. Bu sıklıktaki saldırganlığın yoğun bireysel ve toplumsal sorunlar yol açacağı açıktır. Ülkemizdeki eşler arasındaki saldırganlığın sıklığını demografik ve sosyoekonomik değişkenlerle ilişkisini ortaya koyacak ulusal örneklemler, kontrollü ileriye dönük çalışmalara şiddetle ihtiyaç vardır. Ancak bu araştırmalardan sonra, verimli korunma çalışmaları yapılabilir ve eşler arası şiddetle karşılaşmış kişilere terapi ortamında yardımcı olunabilir.

Bütün bu sınırlılıklara rağmen çalışmadan elde edilen bulgulara göre, aile içi şiddete yönelik eğitim çalışmaları, öncelikle fiziksel saldırganlık gösteren erkeklerin bu davranışlarını gidermeye yönelik olmalıdır. Çocuksuz evlilikler, evliliğin 1-4 yılları arasındakiler, şehirde yaşayanlar, 20-25 yaş arasındakiler risk gruplarını oluşturmaktadır.

KAYNAKLAR

1. Andrews AB. Developing community systems for the primary of family violence. *Fam Community Health* 1994; 16: 1-9.
2. Andrews AB, Brown WG. Marital violence in the community. A bibliographical approach. *British Journal of Psychiatry* 1988; 154(3): 305-12.
3. Dickstein LJ. Spouse abuse and other domestic violence. *Psychiatric Clinic of North America* 1988;6(11):29.
4. Frazer M. Domestic violence: A medicolegal review. *Journal of Forensic Sciences* 1986; 31: 1409-19.
5. Gelles RJ. Family violence. *Ann Rev Social* 1985; 11: 347-67.
6. Hoffman KL, Demo DH, Edwards JN. Physical wife abuse in nonwestern society: An integrated theoretical approach. *Journal of Marriage and the Family* 1994; 56: 131-46.
7. Kitson GC, Langlie JK. Couples who file for divorce but change their minds. *Amer J Orthopsychiatry* 1984; 54: 469-89.
8. Koşar N, Arkan Ç. Evlilikte kadının fiziksel olmayan istismarı. XXVI. Ulusal Psikiyatri ve Nörolojik Bilimler Kongre kitabı, İzmir 1990.
9. O'Leary KD, Barling J, Arias I, Rosenbown A. Prevalence and stability of physical aggression between spouses: A longitudinal analysis. *Journal of Consulting and Clinical Psychology* 1989; 57: 263-8.
10. Stets JE. Verbal and physical aggression in marriage. *Journal of Marriage and the Family* 1990; 52: 501-14.
11. Straus MA. Victims and aggressors in marital violence. *American Behavioral Scientists* 1980; 23: 681-704.
12. Straus MA, Gelles RJ. Societal change and change in family violence from 1975 to 1985 as revealed by two national surveys. *Journal Marriage and the Family* 1986; 48:465-79.
13. Wineberg H. Duration between marriage and first birth and marital instability. *Social Biology* 1982; 35: 91-102.